



# Rapport d'activité de 2016

Euralys Syndicat intercommunal

BOUSBECQUE COMINES DEÛLÉMONT HALLUIN  
LINSELLES WARNETON WERVICQ-SUD

Le fonctionnement .....	3
Le territoire .....	3
Les missions.....	3
Les élus.....	3
Les services .....	4
Les finances .....	5
Les principales actions.....	6
Engagement de la dissolution d'Euralys.....	6
Développement et promotion du territoire .....	6
Emploi.....	6
Développement durable .....	7
CLIC de la Vallée de la Lys.....	8
Relais enfance .....	9
Service des archives.....	10

### Le territoire d'Euralys

Créé en décembre 1999 et situé au cœur de l'Eurométropole Lille-Kortrijk-Tournai, Euralys Syndicat intercommunal regroupe **7 communes** de la Vallée de la Lys et compte, en 2016, une population totale de **53 993 habitants**.

Les communes membres d'Euralys, également membres de la Métropole européenne de Lille (MEL), sont les suivantes :

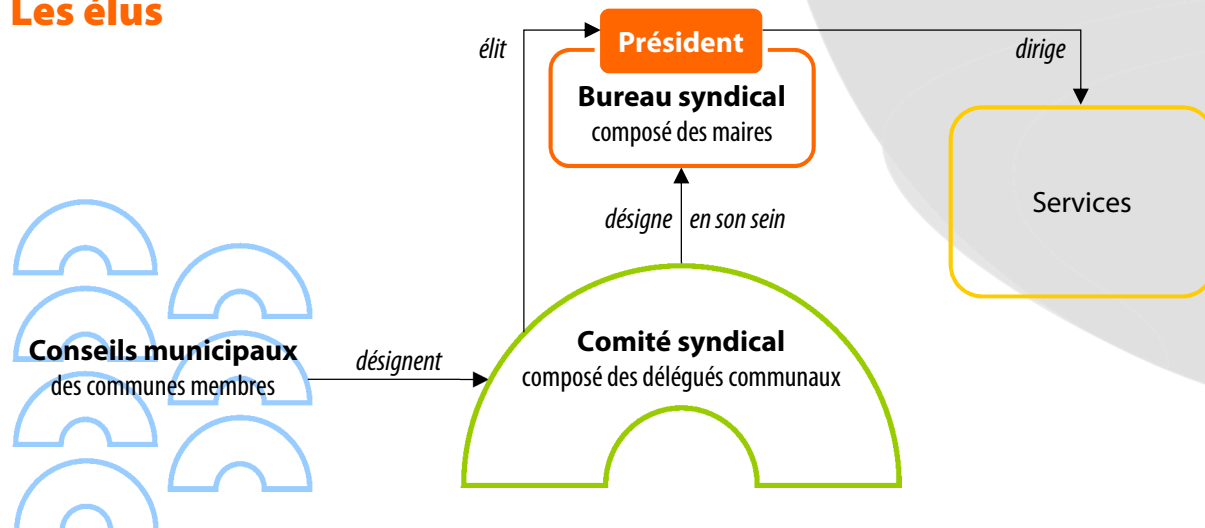


### Les missions

Euralys a pour missions essentielles de :

- 1° développer le territoire, notamment en définissant une stratégie de développement et d'aménagement ;
- 2° mutualiser les moyens entre les communes.

### Les élus



Euralys est administré par le **Comité syndical**, composé de 14 délégués titulaires (deux par commune membres) et 14 délégués suppléants élus par les conseils municipaux. Le Comité syndical se réunit au moins une fois par trimestre. Il élit en son sein le Bureau syndical, dont le Président et les deux Vice-présidents.

Le **Bureau syndical**, qui se réunit mensuellement, est composé des maires des communes membres, qui ont chacun reçu une délégation de fonction du Président :



**Alain Detournay**  
Président  
Maire de Comines



**Jean-Gabriel Jacob**  
Premier Vice-président  
Maire de Wervicq-Sud  
*Emploi*



**Jacques Rémony**  
Second Vice-président  
Maire de Linselles  
*Mutualisation*



**Alexandre Beeuwsaert**  
Maire de Bousbecque  
*Sport et culture*



**Gustave Dassonville**  
Maire d'Halluin  
*Sécurité et prévention*



**Christophe Liénart**  
Maire de Deûlémont  
*Séniors et petite enfance*

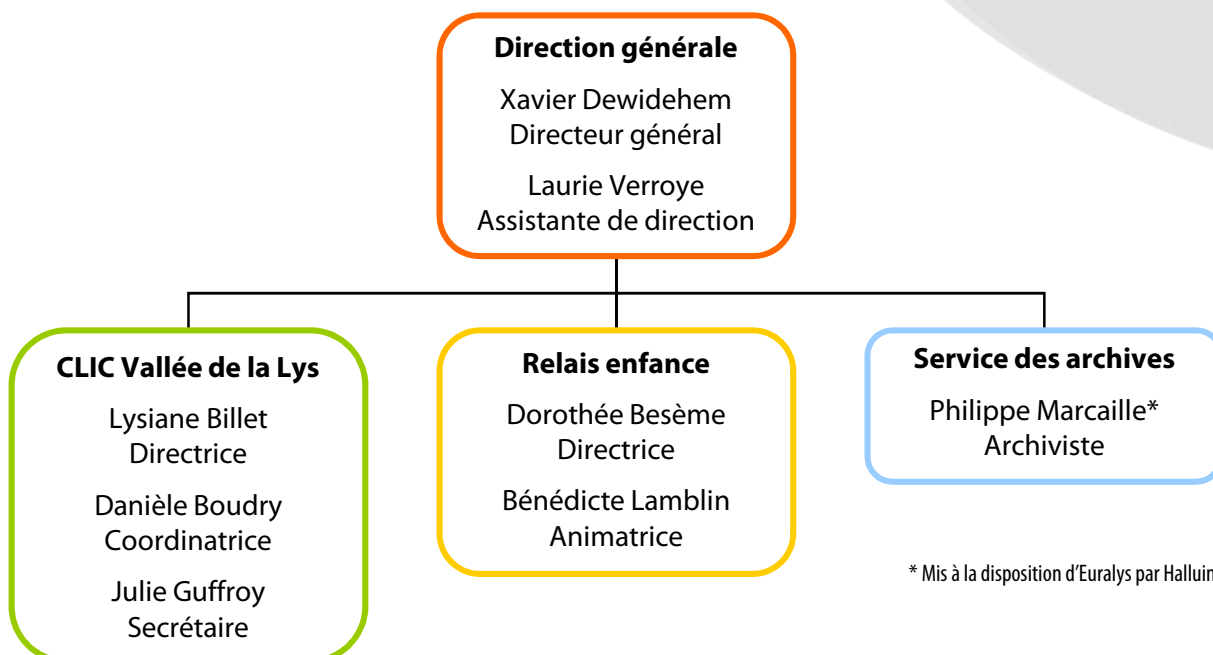


**Jean-Jacques Veroone**  
Maire de Warneton  
*Développement durable*

Le 8 septembre 2016, **Yves Pétronin**, nouveau maire de Warneton, a succédé à Jean-Jacques Veroone au Bureau syndical.

## Les services

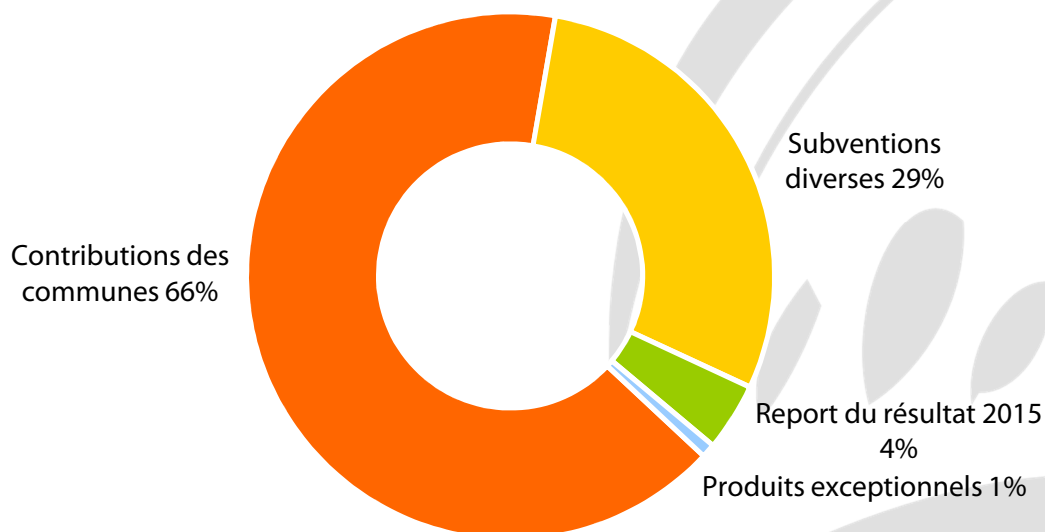
Euralys compte une direction générale et trois services mutualisés, soit 8 agents :



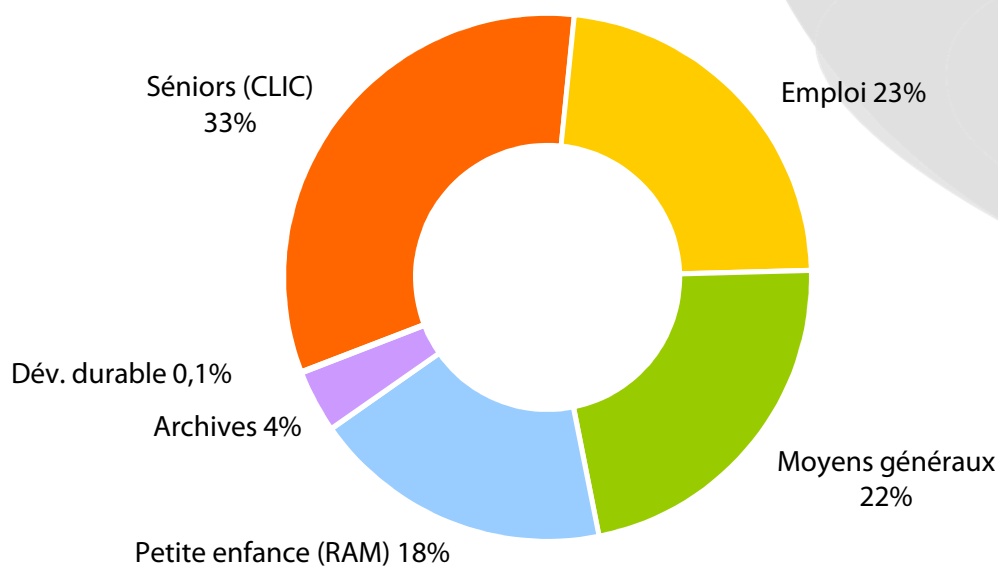
\* Mis à la disposition d'Euralys par Halluin.

### Les finances\*

Les recettes de fonctionnement de 2016 s'élèvent à **429 986 €** et se répartissent comme suit :



Les dépenses de fonctionnement de 2016 s'élèvent à **410 981 €** et se répartissent comme suit :



Les recettes d'investissement s'élèvent à **8 303 €** et les dépenses d'investissement à **2 893 €**.

\* Données extraites du compte administratif de 2016.

### Engagement de la dissolution d'Euralys

La commune d'Halluin a demandé son retrait d'Euralys à compter du 1<sup>er</sup> janvier 2017. Considérant l'impact financier de ce retrait et l'impossibilité pour les communes de le supporter, le Bureau syndical a dû proposer la dissolution d'Euralys. Le Comité syndical a délibéré en ce sens le 8 septembre 2016. Les conseils municipaux ont ensuite approuvé le principe de cette dissolution.

Le préfet mettra fin à l'exercice des compétences d'Euralys au début de l'année 2017 après que tous les agents auront été transférés ou mutés. Il prononcera la dissolution effective d'Euralys dans les mois qui suivront, une fois les démarches de liquidation accomplies.

De ce fait, les actions habituellement menées par Euralys ont été particulièrement amoindries, voire supprimées, en 2016.

### Développement et promotion du territoire

Euralys est animé par la volonté de faire émerger, à travers ses communes et ses acteurs locaux, un territoire reconnu pour ses richesses et ses atouts par la métropole lilloise, l'eurométropole et le monde économique.



En matière de **communication**, Euralys dispose d'un site internet : [www.euralys.eu](http://www.euralys.eu), et d'une page Facebook. Les bulletins municipaux de toutes les communes membres comprennent une page commune consacrée à Euralys (4 pages par an, consultables aussi sur le site internet d'Euralys).

### Emploi

Euralys est membre fondateur obligatoire de la **Maison de l'emploi Lys-Tourcoing** aux côtés de la commune de Tourcoing, l'État et Pôle emploi. Présidée par Jean-Gabriel Jacob, la Maison de l'emploi a pour objet de développer une stratégie territoriale partagée, de participer à l'anticipation des mutations économiques, de contribuer au développement de l'emploi local et de réduire les obstacles culturels ou sociaux à l'accès à l'emploi, ainsi que de faciliter l'insertion sociale et professionnelle des personnes éloignées du marché du travail (mission PLIE).

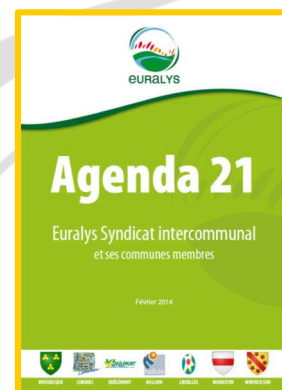


La Maison de l'emploi et la Mission locale de Tourcoing-Vallée de la Lys ont fusionné en juin 2016, donnant ainsi naissance à l'association « **Mission emploi Lys-Tourcoing** ». Euralys en est l'un des membres fondateurs obligatoires. Jean-Gabriel Jacob en est le président.

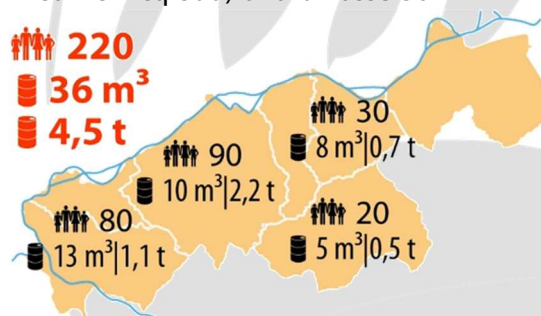
### Développement durable

Euralys comprend une **commission du développement durable**, présidée par Jean-Jacques Veroone et composée des élus communaux chargés du développement durable. Elle est l'instance de discussion, de proposition et de suivi de toutes les mesures syndicales en matière de développement durable.

L'action d'Euralys et en particulier de la commission se fonde sur l'**Agenda 21 intercommunal**. Cet Agenda 21 est un plan d'action général que les communes déclineront localement selon leurs spécificités respectives.



Euralys a organisé le samedi 19 mars 2016 au matin l'opération intercommunale « **Ensemble, nettoignons la nature !** » pour la deuxième année consécutive : 220 enfants et adultes du territoire (hors Halluin et Wervicq-Sud) ont ramassé 36 m<sup>3</sup> (4,5 t) de débris jonchant les chemins communaux. Cette action a été menée avec le concours des agriculteurs locaux et financée par des partenariats privés. L'opération a vocation à se renouveler les années suivantes malgré la dissolution d'Euralys.



# Rapport d'activité de 2016

## Les principales actions

### CLIC de la Vallée de la Lys

Le CLIC (centre local d'information et de coordination gérontologique) couvre l'ensemble du territoire. Il a pour objet d'informer, orienter et accompagner les personnes âgées et leur entourage et de favoriser le partenariat avec les professionnels. Plus de 19 % de la population du territoire est âgée d'au moins 60 ans.

Le CLIC est installé dans des locaux accessibles au public à Comines et organise à travers le territoire des permanences régulières. En 2016, il a informé ou accompagné **463 personnes** et traité **567 demandes**.



Le CLIC a mis en place ou poursuivi plusieurs ateliers mensuels : 1° la Pause des aidants en Z'âne Attitude, qui accueille ensemble aidants et aidés pour un groupe de parole des aidants animé par un psychologue de France Alzheimer Nord et de la médiation animale (ânes) ou azinothérapie pour les aidés ; 2° le groupe d'échange Trucs & Astuces à destination des aidants et des aidés (toutes pathologies confondues) ; 3° le groupe de chant choral aidants-aidés ; 4° le groupe de soutien et d'échange pour l'accompagnement du deuil.

Le CLIC bénéficie de partenariats formalisés avec les CCAS, des EHPAD, le bailleur social Notre Logis, etc. Il est en relation régulière et formalisée avec le pôle autonomie de la direction territoriale de prévention et d'action sociale (DTPAS) du Département, notamment dans le cadre de travaux inter-CLIC. Plusieurs instances de concertation se réunissent dans le cadre du CLIC : le comité de pilotage, le comité technique et des commissions thématiques.



En matière de communication, le CLIC dispose d'un dépliant diffusé sur le territoire et d'une rubrique sur le site internet d'Euralys.

En 2016, le Département a demandé que les CLIC du Nord fusionnent entre eux et que leur nombre soit réduit de moitié en 2017. Après de nombreuses rencontres et discussions avec le Département et les CLIC voisins, Euralys a décidé la fusion de son CLIC avec le CLIRPA de Tourcoing pour donner naissance au **Relais autonomie Lys-Tourcoing** en janvier 2017.



### Relais enfance

Le Relais enfance est le relais assistantes maternelles (RAM) d'Euralys, intervenant sur les communes de Bousbecque, Linselles et Wervicq-Sud, ainsi que sur celle de Bondues en vertu d'un marché public, soit un territoire comptant 193 assistantes maternelles agréées. Il a pour objet de préparer l'accueil du jeune enfant, d'accompagner les assistantes maternelles et les (futurs) parents et de permettre aux enfants de vivre des temps collectifs accompagnés de leur assistante maternelle ou de leur parent.

3 + 1 communes  
participantes



En 2016, le Relais enfance a enregistré 662 contacts individuels d'assistantes maternelles et 445 contacts individuels de parents.

Il a animé 249 matinées d'ateliers d'éveil (motricité, lecture, peinture, contes sensoriels, etc.), dont 32 avec des intervenants extérieurs. En tout, il a fait près de 6 400 accueils d'enfant. Plusieurs manifestations festives ont été organisées dans chaque commune, en particulier la Semaine de Saint Nicolas avec deux spectacles et deux visites de Saint Nicolas et son âne. Deux conférences ont, ensemble, réuni 100 adultes sur les thèmes de la communication adulte-enfant et de la motricité libre.

Au total, le Relais enfance a reçu **158 assistantes maternelles** différentes, **277 parents** différents en accueil individuel ou collectif et **511 enfants** différents.

En partenariat avec la Maison de l'emploi Lys-Tourcoing, Pôle emploi, la CAF, la PMI et la FEPEM, il a organisé en avril 2016 la 3<sup>e</sup> édition du forum « À la recherche d'une assistante maternelle ? », qui a rassemblé plus de parents qu'en 2015 et a permis la signature de contrats et la réponse à de nombreuses questions des participants.

Le Relais enfance travaille en lien avec la CAF du Nord et la PMI. Il est aussi en réseau avec les autres relais assistantes maternelles de la métropole lilloise (RAMeL).

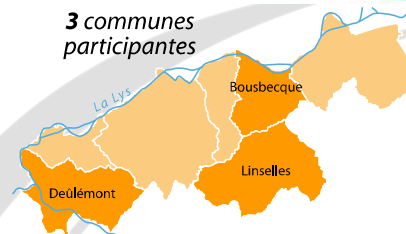
En matière de communication, le Relais enfance communique avec les assistantes maternelles par courrier et par messagerie électronique. Il dispose également d'un dépliant, d'une pochette « Guide pratique à l'usage des familles et des assistantes maternelles » et d'une rubrique sur le site internet d'Euralys.



### Service des archives

Euralys bénéficie d'une mise à disposition du service des archives de la commune d'Halluin, composé d'un agent. Ce dernier intervient dans les communes de Bousbecque, Deûlémont et Linselles tout au long de l'année, à raison de deux jours par semaine.

3 communes  
participantes



Le service a pour objet de trier et classer les archives communales, de sensibiliser et former les agents communaux, et de mettre en valeur les archives (consultations, expositions, etc.).

Le fonds archivistique géré représente près de **1 100 mètres linéaires** sur les trois communes réunies.

À Bousbecque, il a fait restaurer une statue en bois polychrome représentant Saint Martin en évêque du XVIII<sup>e</sup> siècle. Elle a été remise dans l'église le 17 septembre 2016 à l'occasion d'une cérémonie officielle.



Enfin, le service fait procéder gratuitement à une numérisation progressive des actes d'état civil et des délibérations des conseils municipaux en lien avec le Cercle généalogique de la Vallée de la Lys et du Ferrain, permettant ainsi une consultation aisée des documents sans risque de dégradation des originaux.