



Rapport d'activité de 2014

Euralys Syndicat intercommunal

BOUSBECQUE

COMINES

DEÛLÉMONT

HALLUIN

LINSELLES

WARNETON

WERVICQ-SUD

Le fonctionnement	3
Le territoire	3
Les missions.....	3
Les élus.....	3
Les services	4
Les finances	5
Les principales actions.....	6
Développement et promotion du territoire.....	6
Développement durable	7
Emploi.....	7
Mutualisation.....	7
Sport et culture.....	8
Sécurité et prévention de la délinquance	8
CLIC de la Vallée de la Lys.....	9
Relais enfance	10
Service des archives.....	11

Le territoire d'Euralys

Créé en décembre 1999 et situé au cœur de l'Eurométropole Lille-Kortrijk-Tournai, Euralys Syndicat intercommunal regroupe **7 communes** de la Vallée de la Lys et compte, en 2014, une population totale de **53 422 habitants**.

Les communes membres d'Euralys, également membres de Lille Métropole Communauté urbaine (LMCU), sont les suivantes :



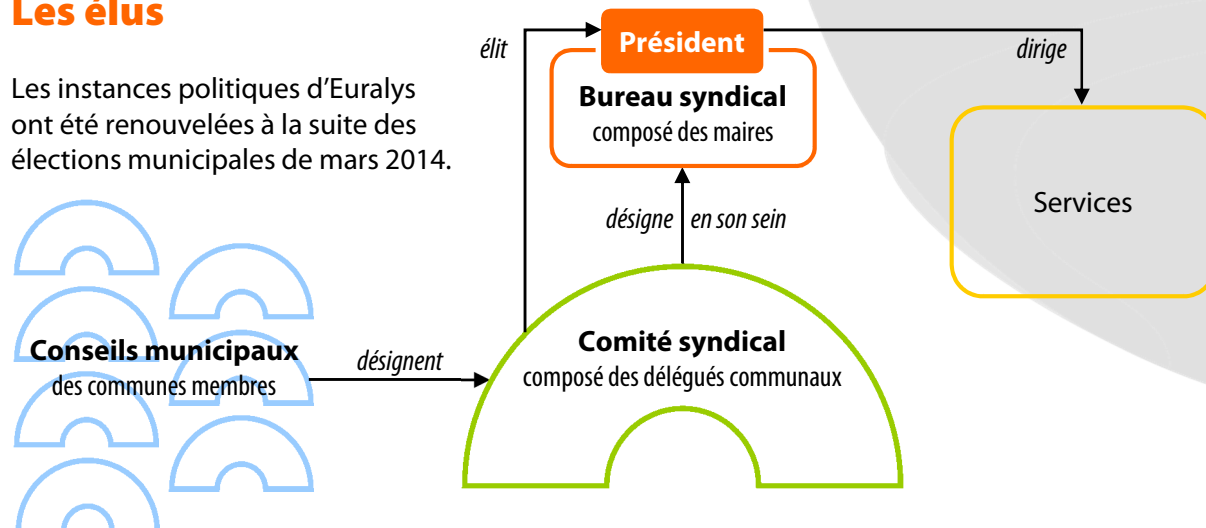
Les missions

Euralys a pour missions essentielles de :

- 1° développer le territoire, notamment en définissant une stratégie de développement et d'aménagement ;
- 2° mutualiser les moyens entre les communes.

Les élus

Les instances politiques d'Euralys ont été renouvelées à la suite des élections municipales de mars 2014.



Euralys est administré par le **Comité syndical**, composé de 14 délégués titulaires (deux par commune membres) et 14 délégués suppléants élus par les conseils municipaux. Le Comité syndical se réunit au moins une fois par trimestre. Il élit en son sein le Bureau syndical, dont le Président et les deux Vice-présidents. L'installation du nouveau Comité syndical a eu lieu le 24 avril 2014.

Le **Bureau syndical**, qui se réunit mensuellement, est composé des maires des communes membres. Jusqu'au 24 avril 2014, le Bureau syndical est composé de : Alain Detournay, président (Comines) ; Jean-Luc Deroo, premier vice-président (Halluin) ; Jacques Rémony, second vice-président (Linselles) ; Jean-Pierre Brand (Bousbecque) ; Francis Grimonprez (Deûlémont) ; Jean-Jacques Veroone (Warneton) ; Jean-Gabriel Jacob (Wervicq-Sud). À compter du 24 avril 2014, le Bureau syndical est composé de :



Alain Detournay
Président
Maire de Comines



Jean-Gabriel Jacob
Premier Vice-président
Maire de Wervicq-Sud
Emploi



Jacques Rémony
Second Vice-président
Maire de Linselles
Mutualisation



Alexandre Beeuwsaert
Maire de Bousbecque
Sport et culture



Gustave Dassonville
Maire d'Halluin
Sécurité et prévention



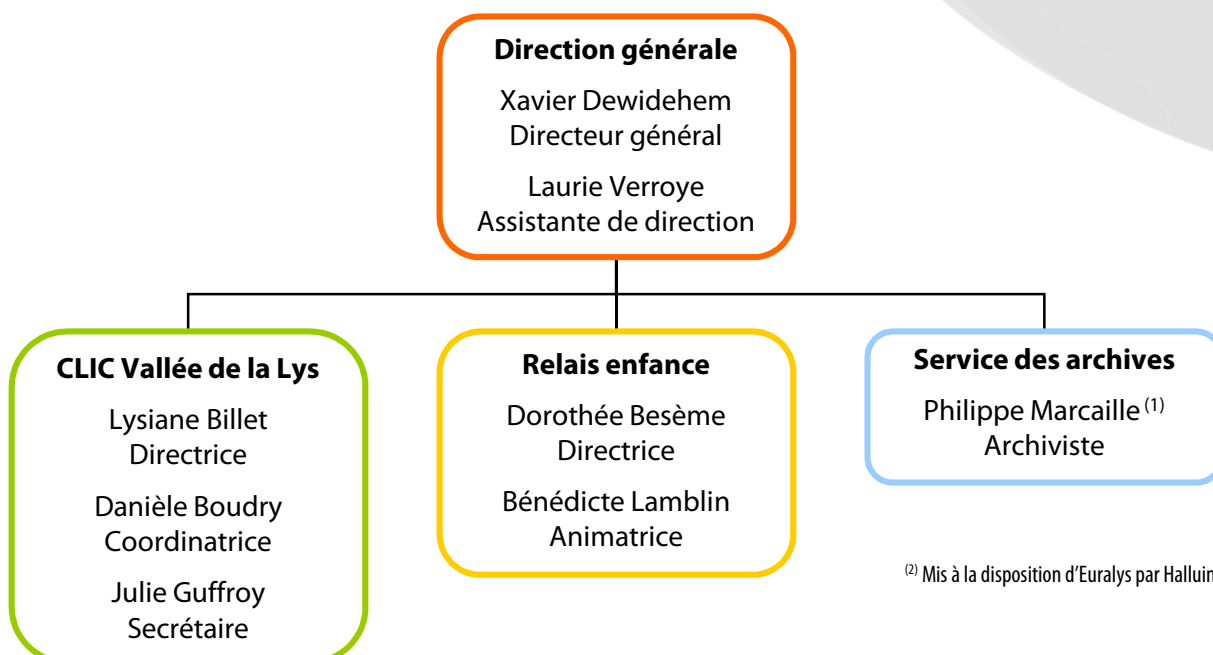
Christophe Liénart
Maire de Deûlémont
Séniors et petite enfance



Jean-Jacques Veroone
Maire de Warneton
Développement durable

Les services

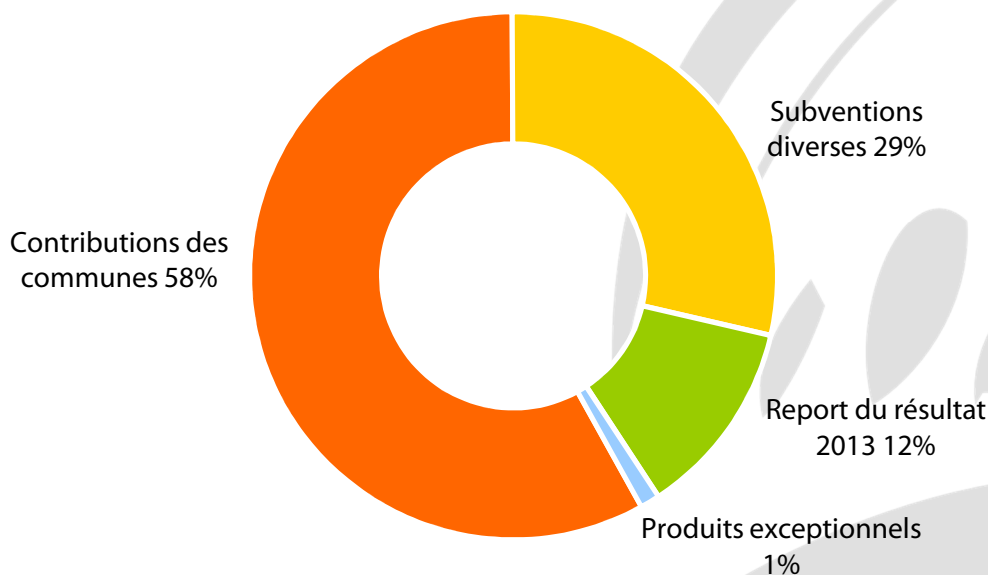
Euralys compte une direction générale et trois services mutualisés, soit 8 agents :



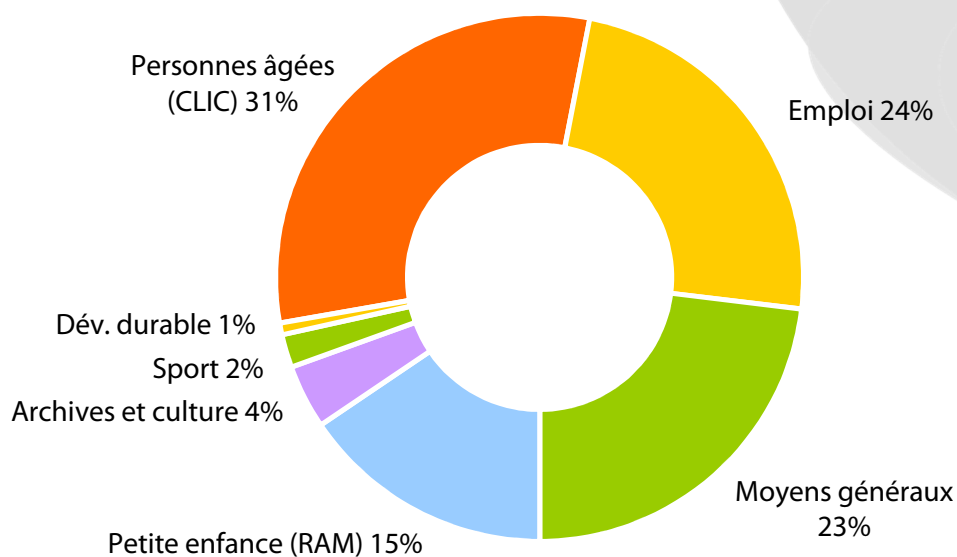
⁽²⁾ Mis à la disposition d'Euralys par Halluin.

Les finances*

Les recettes de fonctionnement de 2014 s'élèvent à **488 179 €** et se répartissent comme suit :



Les dépenses de fonctionnement de 2014 s'élèvent à **458 926 €** et se répartissent comme suit :



Les recettes d'investissement s'élèvent à **11 674 €** et les dépenses d'investissement à **2 342 €**.

* Données extraites du compte administratif de 2014.

Développement et promotion du territoire

Euralys est animé par la volonté de faire émerger, à travers ses communes et ses acteurs locaux, un territoire reconnu pour ses richesses et ses atouts par la métropole lilloise, l'eurométropole et le monde économique.



C'est à ce titre que, le 27 juin 2014, Euralys a organisé les 3^{es} **Assises d'Euralys** à Wervicq-Sud, les premières depuis le renouvellement général des conseils municipaux. Avec la participation de près de 100 élus et partenaires, les maires ont présenté le fonctionnement, l'action et les projets d'Euralys sur les grandes thématiques du territoire.

En clôture des Assises, le Président et les maires ont mis à l'honneur Dany Prouvost, président du VCUH et cheville ouvrière des 3 Jours d'Euralys, en lui remettant les « **Rubans d'Euralys** », trophée qui

salue l'action d'acteurs locaux en faveur du développement, de la cohésion ou de la promotion du territoire.

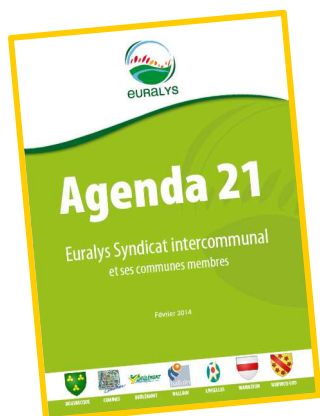
En 2014, Euralys a mené plusieurs actions dans le cadre de son projet de territoire :

- **aménagement du territoire** : participation aux projets de schéma de cohésion territoriale (SCOT), de plan local d'urbanisme (PLU) et de plan de déplacements urbains (PDU), contribution au projet de parcs de la Lys et du Ferrain, *lobbying* sur le déploiement du très haut débit, participation à l'élaboration du contrat de territoire du Département sur l'arrondissement de Lille ;
- **développement économique** : relations avec le club d'entrepreneurs Val de Lys Entreprendre et avec les agriculteurs, participation aux travaux sur les projets d'implantation ou de développement d'entreprises sur le territoire en matière d'emploi et sur la revitalisation industrielle avec la Maison de l'emploi Lys-Tourcoing.

En matière de **communication**, Euralys dispose d'un site internet : www.euralys.eu, qu'il a entièrement refondu, et d'une page Facebook. Les bulletins municipaux de toutes les communes membres comprennent une page commune consacrée à Euralys (4 pages par an, consultables aussi sur le site internet d'Euralys).



Développement durable



Euralys comprend une **commission du développement durable**, présidée par Jean-Jacques Verroone et composée des élus et agents communaux chargés du développement durable. La commission se réunit autant que de besoin. Elle est l'instance de discussion et de proposition de toutes les mesures syndicales en matière de développement durable.



Le 20 février 2014, Euralys a adopté l'**Agenda 21 intercommunal** dans le cadre d'un dispositif d'accompagnement méthodologique de LMCU. Cet Agenda 21 est un plan d'action général que les communes déclineront localement selon leurs spécificités respectives. La commission du développement durable en est l'instance de pilotage ; elle a pour mission de mettre en œuvre le plan d'action et d'en faire un bilan annuel.

Emploi

Euralys est membre fondateur obligatoire de la **Maison de l'emploi Lys-Tourcoing** aux côtés de la commune de Tourcoing, l'État et Pôle emploi. Présidée par Jean-Gabriel Jacob, la Maison de l'emploi a pour objet de développer une stratégie territoriale partagée, de participer à l'anticipation des mutations économiques, de contribuer au développement de l'emploi local et de réduire les obstacles culturels ou sociaux à l'accès à l'emploi, ainsi que de faciliter l'insertion sociale et professionnelle des personnes éloignées du marché du travail (mission PLIE).



La 6^e édition de la semaine « **En route vers l'emploi** », portée par la Maison de l'emploi, s'est déroulée du 7 au 10 octobre 2014 sur l'ensemble du territoire à travers plusieurs ateliers thématiques.

Mutualisation

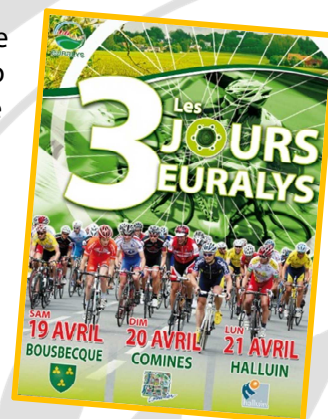
Euralys s'emploie à développer la mutualisation des moyens. Sous le pilotage de Jacques Rémony, Euralys et ses communes membres ont engagé des discussions ce sens sur plusieurs thématiques : l'instruction des demandes d'application du **droit des sols** ; les **groupements de commandes** (assurances, chauffage, éclairage public, ascenseurs, équipements et prestations informatiques, entretien et maintenance, entretien des sites extérieurs, fauchage des bordures du boulevard de la Lys, matériels lourds à mettre en commun) ; l'harmonisation des **tarifs communaux** relatifs aux rythmes scolaires.

Un premier chantier de mutualisation a été lancé : celui du groupement d'achat des logiciels informatiques et des services qui y sont afférents.

Sport et culture

Euralys, ses communes membres et les clubs de cyclisme de Comines (La Roue d'Or cominoise) et Halluin (Vélo-club Union halluinoise), avec le soutien du club de Linselles (Linselles Cyclisme), ont organisé la première course interrégionale par étapes de la métropole lilloise : « **Les 3 Jours d'Euralys** ».

La manifestation s'est déroulée en trois étapes du 19 au 21 avril 2014 (weekend de Pâques) à Bousbecque, Comines et Halluin. Elle a accueilli 150 participants composant 19 équipes venues des régions Nord-Pas-de-Calais, Picardie et Île-de-France. Cette manifestation a permis de faire connaître le nom d'Euralys dans la métropole et bien au-delà de la région. Une 2^e édition devrait se tenir en 2016 sous le pilotage d'Alexandre Beeuwsaert.



En matière culturelle, Euralys participe aux travaux du **Réseau culturel des vallées de la Lys et de la Deûle**, piloté par l'association Le Fil et la Guinde comme tête de réseau pour le développement culturel en milieu rural (dispositif du Département).

Sécurité et prévention de la délinquance

Euralys dispose d'un **conseil intercommunal de sécurité et de prévention de la délinquance** (CISPD). Présidé par Gustave Dassonville et en renouvellement depuis les élections municipales de mars 2014, le CISPD est un lieu d'échange et de concertation institutionnels entre les différents acteurs locaux sur les sujets relatifs à la sécurité et la prévention sur le territoire.



À l'occasion de son renouvellement, le CISPD a engagé l'élaboration d'une nouvelle **stratégie territoriale** de sécurité et de prévention de la délinquance, qui doit être adoptée au cours du premier semestre de 2015.

Euralys soutient le développement du **travail d'intérêt général** (TIG) à travers des chantiers TIG intercommunaux. Un chantier s'est ainsi déroulé du 19 mai au 27 juin 2014 à Bousbecque, Comines, Halluin, Linselles et Wervicq-Sud, sous le pilotage des services de la commune d'Halluin.

Le 20 novembre 2014, Euralys et les services du procureur de la République ont mis en place la procédure du **rappel à l'ordre** sur tout le territoire, grâce à la signature de la convention de mise en œuvre par les maires de Bousbecque, Comines, Deûlémont et Warneton, rejoignant ainsi leurs collègues d'Halluin, Linselles et Wervicq-Sud.



CLIC de la Vallée de la Lys

Le CLIC (centre local d'information et de coordination gérontologique), couvrant l'ensemble du territoire, est un guichet de proximité dont les missions essentielles sont d'informer, orienter et accompagner les personnes âgées et leur entourage et de favoriser le partenariat avec les professionnels. 19 % de la population euralyssoise est âgée d'au moins 60 ans.



Le CLIC est installé dans des locaux accessibles au public à Comines et organise à travers le territoire des permanences régulières, dont la fréquentation est satisfaisante. En 2014, il a suivi **416 personnes** et traité **510 demandes**.



Le CLIC mène des actions collectives et, à ce titre, a mis en œuvre un programme « Bien-être et santé : avez-vous le dé-CLIC ? » en réponse à un appel à projets de la CARSAT (prévention auprès des jeunes séniors). Celui-ci a consisté en 3 conférences et 45 ateliers qui se sont déroulés de novembre 2013 à novembre 2014. Une journée de l'audition et une conférence-débat sur « les oubliés d'Alzheimer » ont également été organisées.

Le CLIC a mis en place ou poursuivi plusieurs ateliers mensuels : 1° la Pause des aidants en Z'âne Attitude, qui accueille ensemble aidants et aidés pour un groupe de parole des aidants animé par un psychologue de France Alzheimer Nord et de la médiation animale (ânes) ou azinothérapie pour les aidés ; 2° le groupe d'échange Trucs & Astuces à destination des aidants et des aidés (toutes pathologies confondues) ; 3° le groupe de soutien et d'échange pour l'accompagnement du deuil.

Avec les professionnels intervenant au domicile, le CLIC a établi une charte de qualité de la prise en charge de la personne âgée dépendante au domicile. Avec des étudiants du lycée Valentine-Labbé, il travaille sur le repérage des personnes âgées isolées.

Le CLIC bénéficie de partenariats formalisés avec les CCAS, des EHPAD, le bailleur social Notre Logis, etc. Il est en relation régulière et formalisée avec le pôle autonomie de la direction territoriale de prévention et d'action sociale (DTPAS) du Département, notamment dans le cadre de travaux inter-CLIC. Plusieurs instances de concertation se réunissent dans le cadre du CLIC : le comité de pilotage, le comité technique et des commissions thématiques.



En matière de communication, le CLIC dispose d'un dépliant diffusé sur le territoire et d'une rubrique sur le site internet d'Euralys.

Enfin, conformément à ses obligations légales, le CLIC a réalisé une évaluation interne. Celle-ci a conclu à la grande satisfaction des usagers et à la nécessité de formaliser davantage les procédures.

Relais enfance

Le Relais enfance est le relais assistantes maternelles (RAM) d'Euralys, intervenant sur les communes de Bousbecque, Linselles et Wervicq-Sud, ainsi que sur celle de Bondues en vertu d'un marché public, soit un territoire comptant 200 assistantes maternelles agréées. Il a pour objet de préparer l'accueil du jeune enfant, d'accompagner les assistantes maternelles et les (futurs) parents et de permettre aux enfants de vivre des temps collectifs accompagnés de leur assistante maternelle ou de leur parent.

En 2014, le Relais enfance a enregistré 642 contacts individuels d'assistantes maternelles et 355 contacts individuels de parents.



Il a animé 261 matinées d'ateliers d'éveil (motricité, lecture, peinture, contes sensoriels, etc.), dont 32 avec des intervenants extérieurs. En tout, il a fait près de 6 400 accueils d'enfant. Plusieurs manifestations festives sont organisées dans chaque commune (promenades piqueniques, fêtes de fin d'année, etc.).

Le Relais enfance a également organisé 3 séances de partage d'expériences à destination des assistantes maternelles avec l'intervention d'une psychologue. Une conférence a réuni une centaine de personnes sur le thème : « Agressivité, morsures... Comprendre, comment réagir, comment en parler ».

Au total, le Relais enfance a reçu **221 assistantes maternelles** différentes (dont plusieurs qui ont quitté le métier ou le territoire et d'autres qui sont arrivées), **189 parents** différents et **482 enfants** différents.

En partenariat avec la Maison de l'emploi Lys-Tourcoing et d'autres acteurs, il a organisé la première édition du forum « À la recherche d'une assistante maternelle ? » en mai 2014.

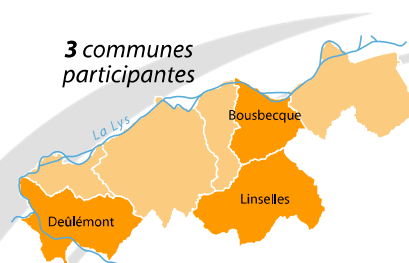
Le Relais enfance travaille en lien avec la CAF du Nord (territoire de Roubaix-Tourcoing) et la PMI (Département). Il est aussi en réseau avec les autres relais assistantes maternelles de la métropole lilloise (RAMeL).

En matière de communication, le Relais enfance communique avec les assistantes maternelles par courrier et par messagerie électronique. Il dispose également d'un dépliant, d'une pochette « Guide pratique à l'usage des familles et des assistantes maternelles » et d'une rubrique sur le site internet d'Euralys.



Service des archives

Euralys bénéficie d'une mise à disposition du service des archives de la commune d'Halluin, composé d'un agent. Ce dernier intervient dans chacune des trois communes participantes tout au long de l'année, à raison de trois jours par semaine.



Le fonds archivistique géré représente près de **1 100 mètres linéaires** (m.l.) sur les trois communes réunies. En 2014, le service a traité environ 19 m.l. à Bousbecque, 9 m.l. à Deûlémont et 16 m.l. à Linselles.

À Bousbecque, le service des archives a mené la restauration de manuscrits du XVIII^e siècle et la mise en valeur du patrimoine historique de la commune à l'occasion des Journées européennes du patrimoine. Il a également engagé la restauration d'une statue en bois polychrome représentant Saint Martin en évêque du XVIII^e siècle qui sera remis dans l'église. Il a mené des recherches en appui à l'élaboration d'un fascicule sur l'Histoire de Bousbecque. À Deûlémont, le service a retrouvé notamment un plan cadastral de 1721 et en a lancé la restauration. À Linselles, il veille à la préservation des documents anciens, tels que le privilège de draperie de 1363.

Enfin, le service fait procéder à une numérisation progressive des actes d'état civil et des délibérations des conseils municipaux par le Cercle généalogique de la Vallée de la Lys et du Ferrain, permettant ainsi une consultation aisée des documents sans risque de dégradation des originaux.